

Interdisciplina en la atención del adolescente

Jornadas Patagónicas de Adolescencia 2016

Dra Ana María Piccone



Interdisciplina

- Construcción conjunta de objetos de estudio específicos que están ubicados en la intersección entre disciplinas
- Trabajo en equipo, en los bordes, en los intersticios disciplinarios
- Diálogo, integración, acuerdos



Teoría, clínica

- A partir de saberes parciales, componentes, se van construyendo redes de saberes complejos
- El saber se construye permanentemente, seamos o no conscientes de ello



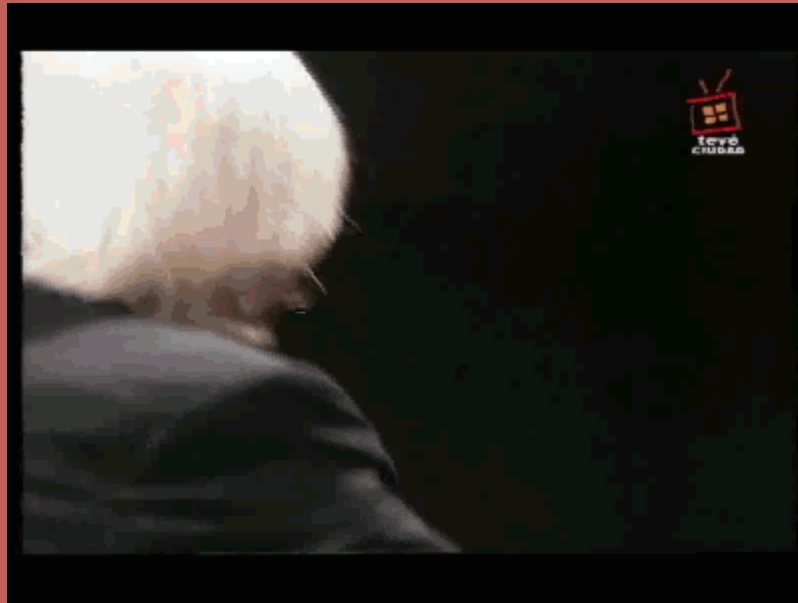
Orquesta sinfónica

- **Sinfonía:** un conjunto de instrumentos musicales y/o voces que suenan simultáneamente y de manera acorde.
- integración, armonía, trabajo de equipo, reconocer y dar lugar al otro/ otros, construcción del *nosotros* como equipo de atención de adolescentes



Solos y en equipo

- Somos muchos, diferentes, cada uno con un instrumento, cada uno hace una parte del todo
- Nos vamos conociendo, haciendo oír, integrando



■ ■ ■

- Escuchamos, nos escuchamos: vientos, cuerdas, percusión...nos alternamos, damos lugar al otro, entramos y salimos
- Algo se va construyendo que nos trasciende
- Hay lugar para los solos y también para el conjunto




Creamos

- Hay un in crescendo, la música crece y crecemos todos
- Generamos conocimiento
- Experimentamos placer de sentirnos parte del equipo
- Atendemos a la integralidad del paciente y nos sentimos más humanos



OMS

 Los adolescentes dependen de su familia, su comunidad, su escuela, *sus servicios de salud* y su lugar de trabajo para adquirir toda una serie de competencias importantes que pueden ayudarlo a hacer frente a las presiones que experimentan y hacer una transición satisfactoria de la infancia a la edad adulta.



Etapa de cambios

- La adolescencia es una de las etapas mas importantes del ciclo de vida en la que ocurren cambios físicos y psicosociales a gran velocidad



Motivo de consulta

- Adolescente de 13 años Madre: la traigo por que creció tan de golpe que no se que le pasa
- 11 años, Ud. Me había dicho que faltaba un tiempo para el desarrollo, pero en el verano comenzó a menstruar y creció de golpe
- 11 años, en la escuela y con bigotes!



Modelo de atención integral

- Espacio diferenciado
- Promoción de estilos de vida saludables
- Prevenir enfermedades
- Centrado en el adolescente
- Integrando a la familia y sociedad
- En equipo interdisciplinario



Abordaje Integral

- Amigable y de buena calidad
- Con confianza y respeto
- Solo o acompañado
- Por que solo?
- Escucha “activa” y orientación
- Mirando a los ojos
- Privacidad y confidencialidad



Equipo básico

- Recepcionista
- Enfermera
- Pediatra o médico de adolescentes
- Área psico social
- Ginecólogo
- Odontólogo
- Nutricionista



Equipo coordinado

- Trabajando de manera coordinada
- Intercomunicados, personal o telefónicamente
- Planificando y evaluando
- Todo en pro de la buena calidad de la atención del adolescente



Ejemplo: Eugenia

- Trastornos del ciclo menstrual
- Prolactina en límite superior
- Pediatra: podremos esperar pero consultemos
- Endocrinóloga: si se puede pero mejor estudiar ahora y descartar



Todo el equipo conocerá

- La historia SIA
- Crecimiento y desarrollo
- Familia, genograma
- Antecedentes personales y familiares
- Educación
- Actividad física
- Inmunizaciones
- Factores de riesgo



Salud mental

- La primera aproximación a la salud mental la puede realizar el profesional que recibe al adolescente
- Comienza con la entrevista
- Cuando es necesario se consulta el especialista que este en el equipo



Recomendaciones:

- Están presentes en la historia SIA
- Familia
- Estimular el deporte
- Estudio y su vocación
- Conductas de riesgo
- Grupo de pares



Consultar cuando:

- El adolescente lo pide
- La familia lo pide y se acuerda con el adolescente
- Se perciben alteraciones
- Existen dudas diagnósticas
- Agravamiento de dificultades que vienen desde la infancia, ej. Estudio
- Consumo de sustancias



Salud sexual y reproductiva

- La salud sexual y reproductiva se promueve desde la atención primaria
- Informar , asesorar y prevenir
- Inicio de relaciones sexuales
- Detectar factores de riesgo o enfermedades
- Consultar siempre que sea necesario
- O cuando el adolescente lo pide



Consultas frecuentes

- Trastornos del ciclo menstrual
- Desarrollo mamario asimétrico
- Hirsutismo
- Flujo vaginal puberal
- Inicio de relaciones sexuales




Otras disciplinas

 Urólogo

 Dermatólogo

 Deportólogo

 Nutricionista

 Todos previamente conocidos e integrados al equipo, con una referencia personalizada






gracias

 disfrutemos juntos!

Sociedad Uruguaya de
Pediatría
Jornadas Patagónicas
de Adolescencia 2016



Bibliografía

-  [Guías para el abordaje integral de la salud de los adolescentes en www.msp.gub.uy/sites/.../Guia_abordaje_salud_adolescente_08_10%5B1%5D.pdf](http://www.msp.gub.uy/sites/.../Guia_abordaje_salud_adolescente_08_10%5B1%5D.pdf)
-  http://www.who.int/maternal_child_adolescent/topics/adolescence/dev/es/
-  Guía de recomendaciones para la salud integral del adolescente, Argentina
http://www.unicef.org/argentina/spanish/2012_Guia_Clinica_Sap_Unicef.pdf

Ministerio de Salud Pública. Salud de Adolescentes. Guía de Supervisión.. Primera edición.
Quito: Dirección Nacional de Normatización, 2014 [http: salud.gob.ec](http://salud.gob.ec)

